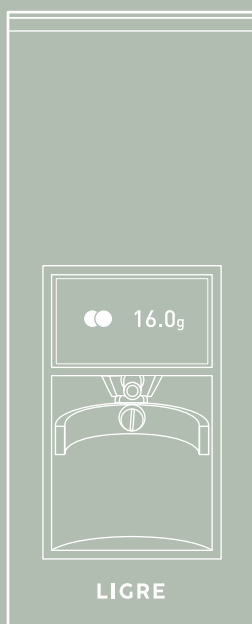


LIGRE

ISTRUZIONI MACINACAFFÈ SIJI

Traduzione delle istruzioni per l'uso originali



INDICE DEI CONTENUTI

1	Per la sicurezza	4
2	Contenuto della fornitura	7
3	LIGRE siji	8
3.1	Elementi di comando	10
3.2	Accessori	10
4	Configurazione e collegamento	11
4.1	Configurazione e collegamento	11
4.2	Preparare al funzionamento	12
5	L'uso	13
5.1	grind by weight mode	13
5.2	grind by time mode	15
5.3	Impostazione del grado di macinazione	17
5.4	Trovare il giusto grado di macinazione	17
6	Le configurazioni	19
6.1	Orientamento del portafiltro	19
6.2	Aprire le statistiche	20
6.3	Impostazione della luminosità del display	20
6.4	Calibrazione della bilancia	21
7	La pulizia e manutenzione	22
7.1	Pulire macinacaffè	22
7.2	Pulizia del meccanismo di macinatura	23
7.3	Manutenzione	25
8	Dati tecnici	26
9	La risoluzione dei problemi	27
10	Tutela dell'ambiente ed energia	30
11	La garanzia legale	31
12	Il LIGRE Servizio Clienti	32

AVVISO



Sul nostro sito web troverà ligre.com/service molte informazioni utili e video sul funzionamento e la manutenzione di LIGRE siji oltre a FAQ, altri manuali e documenti.

1 PER LA SICUREZZA

INFORMAZIONI GENERALI

- Leggere le istruzioni per l'uso
- Conservare le istruzioni per l'uso
- Controllare che il dispositivo non presenti danni da trasporto; in tal caso, non collegarlo

USO PREVISTO

La LIGRE siji macinacaffè è destinata a macinare i chicchi di caffè sia per uso domestico privato che per attività commerciali come uffici, studi o simili, ma non alla produzione continua in serie di alimenti.

Qualsiasi altro uso è considerato non conforme e quindi pericoloso. LIGRE non si assume alcuna responsabilità per le conseguenze di un uso non conforme.

LIMITAZIONE DEL GRUPPO DI UTILIZZATORI

Questo apparecchio può essere utilizzato da bambini a partire dagli 8 anni di età e da persone con ridotte capacità fisiche, sensoriali o mentali o con mancanza di esperienza e conoscenza, a condizione che vengano supervisionati durante l'uso o abbiano ricevuto istruzioni sull'uso sicuro dell'apparecchio in modo e che abbiano compreso i pericoli che ne derivano.

Ai bambini non è consentito giocare con l'apparecchio.

La pulizia e la manutenzione dell'apparecchio non devono essere eseguite da bambini, a meno che non abbiano più di 8 anni di età e vengano sorvegliati da un adulto.

Tenere l'apparecchio e il cavo fuori dalla portata dei bambini di età inferiore agli 8 anni.

AVVERTENZE DI SICUREZZA



PERICOLO

Pericolo di soffocamento

I bambini potrebbero avvolgersi intorno alla testa i materiali di imballaggio, rimanervi intrappolati e soffocati.

- Tenere il materiale di imballaggio fuori dalla portata dei bambini. I bambini potrebbero ingerire o inalare piccole parti e soffocare.
 - Tenere le piccole parti fuori dalla portata dei bambini.
-



PERICOLO

Rischio di scosse elettriche

Sussiste il rischio di scosse elettriche a causa di installazione non corretta.

- Usare l'apparecchio solo in conformità alle indicazioni riportate sulla targhetta del modello e nei dati tecnici.
- Collegare l'apparecchio solo a una presa correttamente installata e collegata a terra.

Eventuali danni al macinacaffè comportano il rischio di scosse elettriche.

- Mettere in funzione l'apparecchio solo con un cavo e una spina di rete non danneggiati.
- Non tirare mai il cavo per scollegare l'apparecchio dalla rete elettrica.
- Usare l'apparecchio solo se è in perfette condizioni.

Il contatto con l'acqua o il vapore acqueo comporta il rischio di scosse elettriche.

- Non immergere l'apparecchio in acqua e non tenerlo sotto l'acqua corrente.
 - Tenere il cavo e la spina di rete lontano da acqua e vapore acqueo.
 - Usare l'apparecchio solo in ambienti chiusi.
 - Scollegare l'apparecchio prima di pulirlo.
-



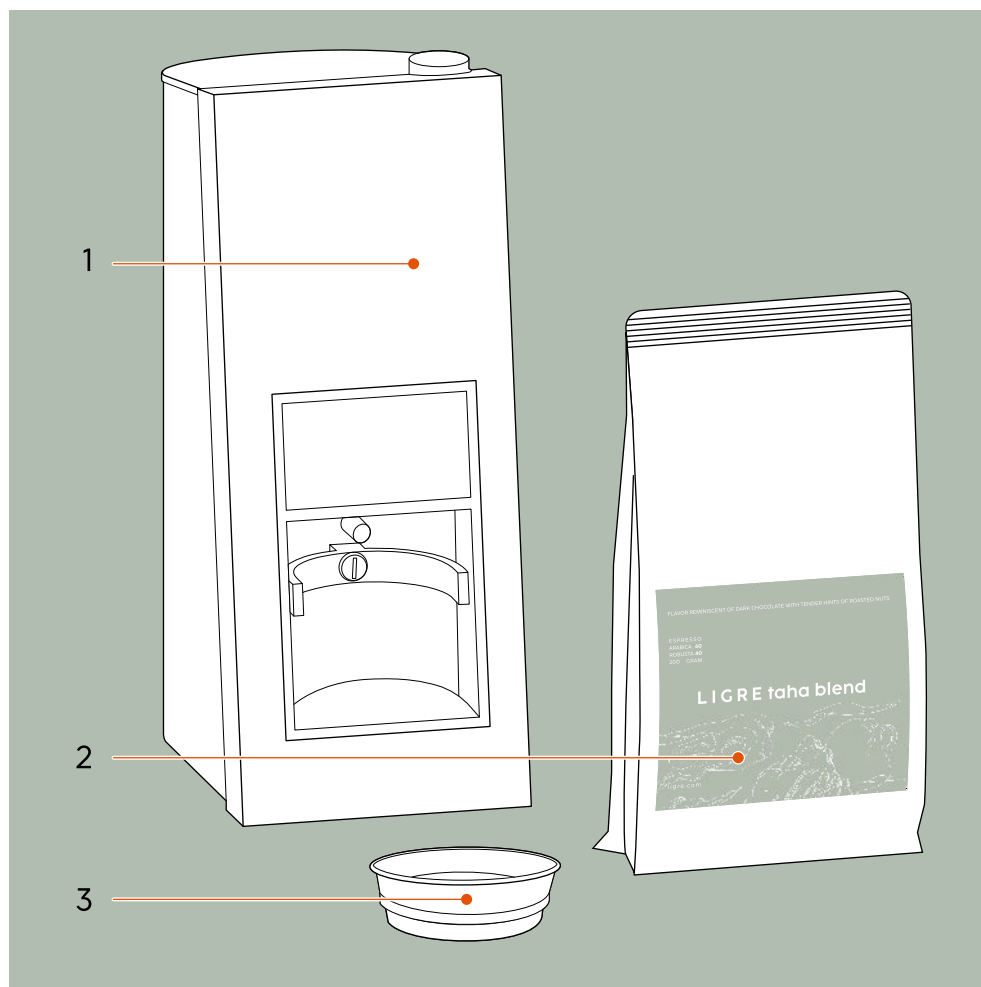
PERICOLO

Rischio di scosse elettriche

Sussiste il rischio di scosse elettriche a causa di riparazioni improprie.

- Non aprire mai l'apparecchio.
 - Le riparazioni possono essere effettuate solo da personale tecnico specializzato.
 - Se il cavo di rete del apparecchio è danneggiato, deve essere sostituito dal produttore, dal servizio di assistenza clienti o da un tecnico altrettanto qualificato, al fine di evitare pericoli.
 - Utilizzare solo ricambi originali.
-

2 CONTENUTO DELLA FORNITURA



1 Macinacaffè LIGRE siji

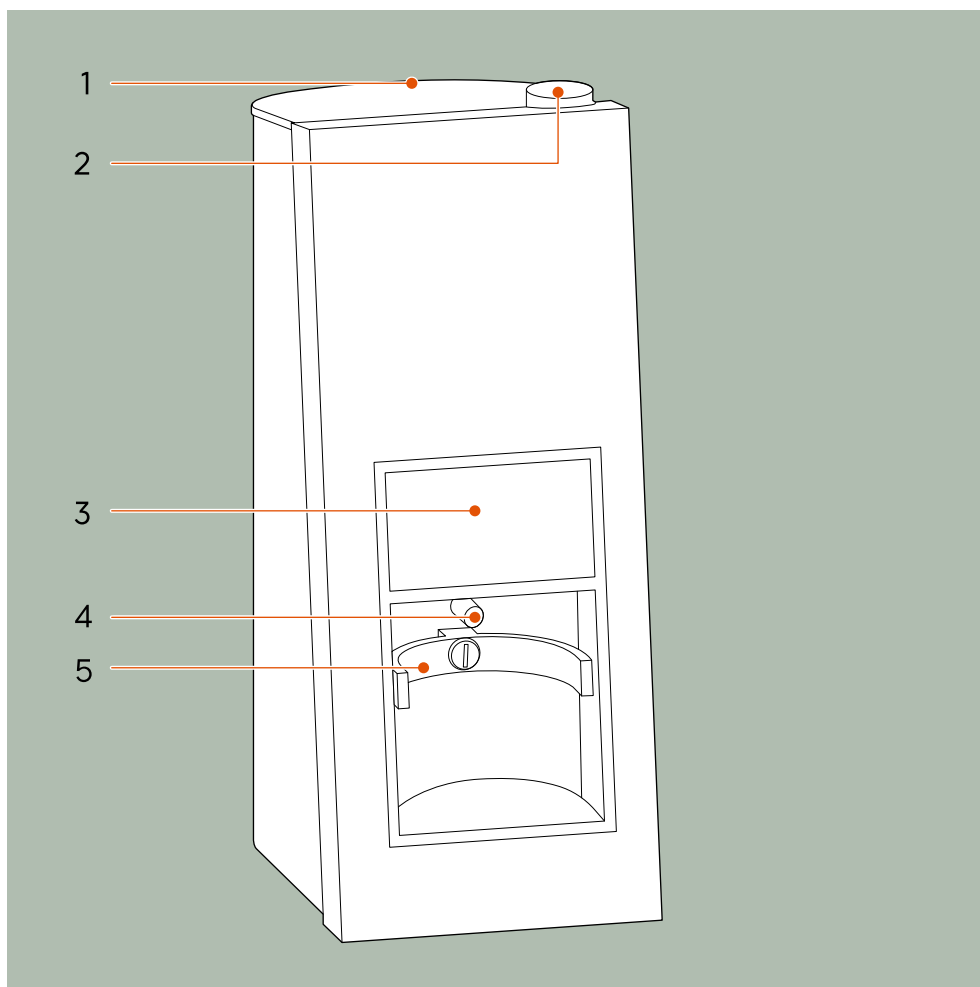
2 Chicchi di caffè LIGRE taha blend 200 g

3 Funnel

LIGRE siji quickstart guide e guida rapida

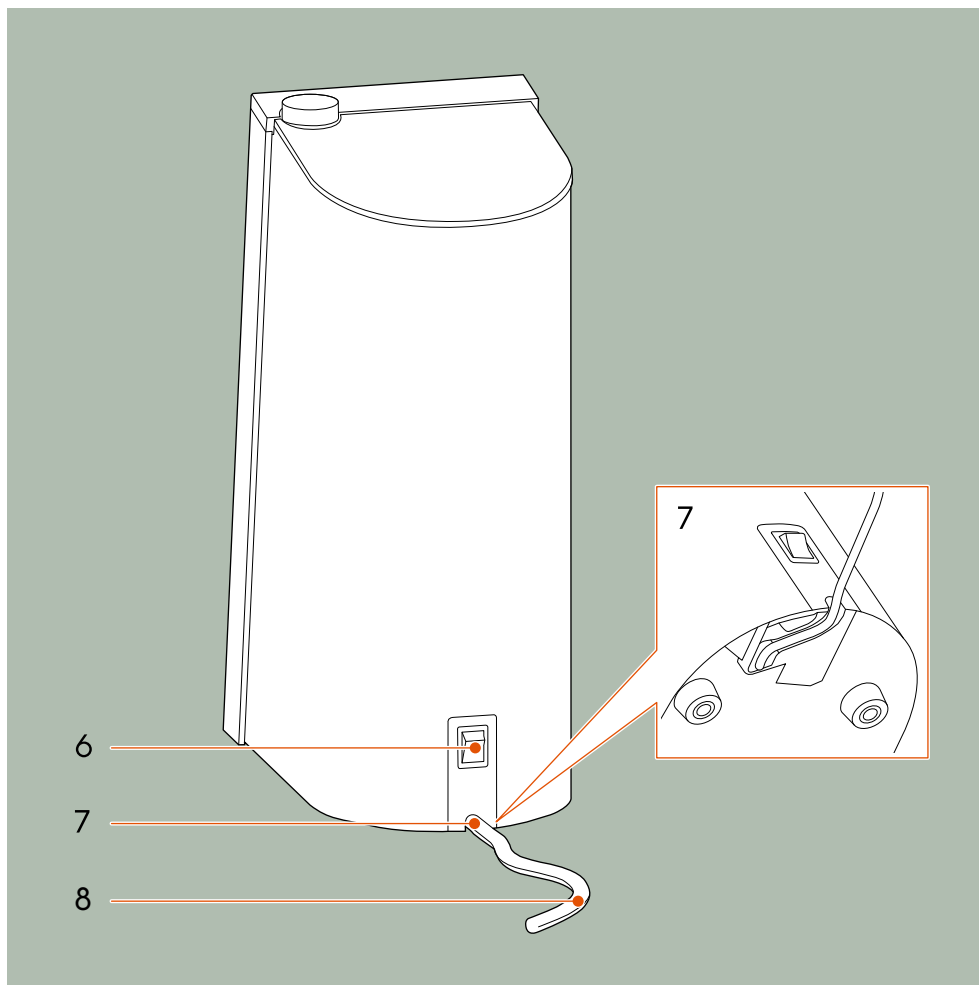
adattatore opzionale per spina di rete (per CH, DK, UK)

3 LIGRE SIJI



- 1 Coperchio del contenitore per chicchi
- 2 Manopola di regolazione macinatura
- 3 Schermo tattile

- 4 Rialzo in silicone per angolo di inclinazione
- 5 Alloggiamento per supporto del colino



6 Interruttore di alimentazione
7 Guida per il cavo

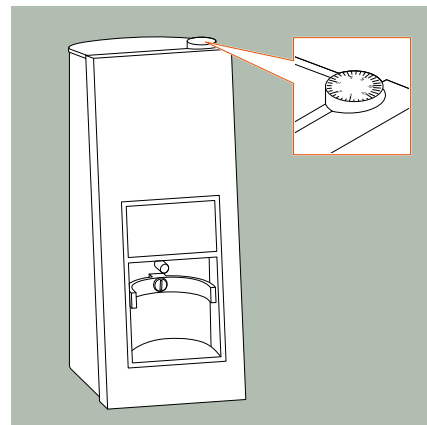
8 Cavo di alimentazione

3.1 ELEMENTI DI COMANDO

Affinché possa concentrarti interamente sulla preparazione dell'espresso, abbiamo progettato i comandi del tuo macinacaffè intenzionalmente in modo semplice.

MANOPOLA DI REGOLAZIONE MACINATURA

È possibile regolare il grado di macinazione del macinacaffè in base alle proprie preferenze utilizzando la manopola. L'impostazione del grado di macinazione consente di macinare il caffè da molto grossolano a molto fine. Puoi ruotare la manopola più volte completamente. Per saperne di più, consultare 5.3, "Impostazione del grado di macinazione".



SCHERMO TATTILE

La maggior parte delle operazioni viene eseguita dallo schermo tattile del LIGRE siji. L'interfaccia utente intuitiva aiuta a orientarsi rapidamente.

Per saperne di più, consultare 5, "L'uso".



MENU

Il menu offre funzioni e impostazioni aggiuntive per il tuo LIGRE siji. Per richiamare il menu, toccare per circa 2 secondi l'icona del cerchio sulla schermata iniziale.

Per saperne di più sulle opzioni, consultare 5.2 "grind by time mode", 6.2 "Aprire le statistiche", 6.3 "Impostazione della luminosità del display" e 6.4 "Calibrazione della bilancia".

3.2 ACCESSORI

I seguenti detergenti e accessori per sono disponibili nel nostro LIGRE Negozio online per poter godere appieno dell'esperienza del caffè.

LIGRE Detergente per macinacaffè	Per prolungare la durata di vita del macinacaffè e ottenere risultati di macinazione costanti, utilizza regolarmente il LIGRE detergente per macinacaffè.
Spazzola di pulizia	Con la spazzola di pulizia del gruppo erogatore, puoi rimuovere blocchi e ostruzioni del tuo LIGRE siji.

4 CONFIGURAZIONE E COLLEGAMENTO

4.1 CONFIGURAZIONE E COLLEGAMENTO

Per preparare subito il primo espresso, ti mostriamo qui come configurare e collegare il macinacaffè.



PERICOLO

Rischio di scosse elettriche

Il contatto con l'acqua o il vapore acqueo comporta il rischio di scosse elettriche.

- Non collocare l'apparecchio su una superficie che potrebbe essere raggiunta da un getto d'acqua.



AVVISO

Le impurità presenti sulla superficie di lavoro sotto il macinacaffè compromettono la stabilità del macinacaffè.

Durante la macinazione si producono vibrazioni. È quindi importante scegliere la superficie giusta in modo che il macinacaffè non si muova durante il funzionamento.

-
1. Leggi le istruzioni di sicurezza in 1 "Per la sicurezza".
 2. Posiziona il tuo macinacaffè su una superficie di lavoro piana, pulita, orizzontale e stabile.
 3. Apri il contenitore per chicchi.
 4. Pulire il coperchio e l'interno del contenitore per chicchi con un panno leggermente umido.
 5. Assicurati che il coperchio e l'interno del contenitore per chicchi siano asciutti dopo la pulizia.



AVVISO

Acqua e umidità nel contenitore per chicchi può far sì che il meccanismo di macinatura si attacchi, si blocchi e quindi si danneggi.

- Pulire il contenitore per chicchi e il meccanismo di macinatura solo con un panno leggermente umido.
 - Lasciare asciugare completamente il macinacaffè dopo la pulizia.
-

6. Per regolare la lunghezza del cavo, spingere il cavo in eccesso sul retro all'interno dell'involucro del macinacaffè e fissarlo con cura nell'apposito incavo, in modo che il cavo non passi sotto il macinacaffè e vi rimanga incastrato.
7. Assicurarsi che il macinacaffè sia stabile e non traballi.
8. Inserire la spina di rete nella presa.

4.2 PREPARARE AL FUNZIONAMENTO

Vogliamo semplificarvi al massimo l'introduzione, in modo che ti goda il piacere del caffè fin da subito. Abbiamo già calibrato con cura le scale del macinacaffè e abbiamo preimpostato il grado di macinazione, nonché le quantità consigliate per l'espresso singolo e doppio.

Per macinare il caffè per il primo espresso bastano i chicchi di caffè forniti in dotazione, un portafiltro con un filtro inserito e delle seguenti istruzioni.

1. Accendere il macinacaffè con l'interruttore di alimentazione.
 - ▶ Il macinacaffè inizia in grind by weight mode.
2. Aprire il contenitore per chicchi in grani e riempirlo con i chicchi di caffè forniti in dotazione.
3. Chiudere il contenitore per chicchi.
4. Posizionare delicatamente il portafiltro sul supporto portafiltro e rilasciarlo.
 - ▶ Il macinacaffè rileva automaticamente il peso del portafiltro.
 - ▶ Il processo di macinazione inizia non appena il display indica zero.
 - ▶ Una volta completato il processo di macinazione, lo schermo tattile mostra il peso esatto del caffè macinato.
5. Rimuovere il portafiltro dal supporto portafiltro e smaltire il caffè macinato.
6. Ripetere questo processo di macinazione altre due volte e smaltire il caffè macinato.
 - ▶ Ora è possibile macinare i chicchi di caffè per il primo espresso.

5 L'USO

Abbiamo concepito il tuo LIGRE siji in modo che tu possa ottenere uno caffè macinato perfetto in pochi semplici passaggi.

AVVISO



Il macinacaffè si avvia sempre alla prima accensione in grind by weight mode. L'ultima modalità di macinazione utilizzata - grind by weight o grind by time - rimane impostata finché non la modifichi.

5.1 GRIND BY WEIGHT MODE

Nel grind by weight mode il macinacaffè macina i chicchi di caffè in base al peso fino a raggiungere la quantità desiderata.

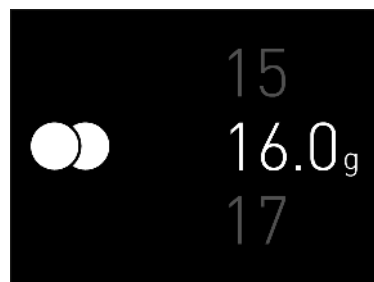
La bilancia incorporata nel macinacaffè consente di macinare con una precisione di +/- 0,1 grammi. La quantità impostata viene salvata per il processo di macinazione successivo. Un importante presupposto base per ottenere un espresso perfetto è la quantità esatta del caffè macinato necessario.

Nel grind by weight mode il macinacaffè distingue tra quantità tra espresso singolo o doppio. Per scegliere tra singolo o doppio, toccare l'icona del cerchio sulla schermata iniziale.

CAFFÈ

Il simbolo del cerchio singolo permette di impostare quanti grammi deve macinare il macinacaffè per un espresso singolo. Qui sono preimpostati 11 g come standard.

Toccare il valore visualizzato e scorrere con il dito verso l'alto o verso il basso per modificare la quantità, se necessario. In tal modo è possibile regolare con precisione sia i grammi che i decimi di grammo (qui è riportato l'esempio di un espresso doppio).



DOPPIO

Il simbolo del doppio cerchio consente di impostare quanti grammi deve macinare il macinacaffè per un espresso doppio o per due espressi singoli. Qui sono preimpostati 16 g come standard.

Toccare il valore visualizzato e scorrere con il dito verso l'alto o verso il basso per modificare la quantità, se necessario. In tal modo è possibile regolare con precisione sia i grammi che i decimi di grammo.



AVVIO DEL PROCESSO DI MACINAZIONE

1. Posizionare il funnel sul portafiltro in modo che il caffè macinato non cada accanto al portafiltro.
2. Posizionare delicatamente il portafiltro con il funnel sul supporto portafiltro e rilasciarlo.
 - ▶ La bilancia integrata nel macinacaffè rileva automaticamente il peso e lo tara su zero.
 - ▶ Il processo di macinazione inizia non appena il display indica zero.
 - ▶ Una volta completato il processo di macinazione, lo schermo tattile mostra il peso esatto del caffè macinato.
3. Rimuovere il portafiltro dal relativo supporto portafiltro e il funnel.
 - ▶ A questo punto è possibile pressare il caffè macinato e utilizzarlo per un espresso nella macchina a portafiltro.

ANNULLA PROCESSO DI MACINAZIONE

È possibile annullare il processo di macinazione in qualsiasi momento.

1. Toccare leggermente il portafiltro durante il processo di macinazione.
 - ▶ Il macinacaffè annullerà così il processo di macinazione.

2. Rimuovere il portafiltro dal supporto portafiltro e macinare nuovamente la polvere di caffè secondo le proprie esigenze.

AVVISO



Il macinacaffè si avvia sempre a 0,0 grammi per macinare. Se annulli il processo di macinazione nel grind by weight mode, riavviare sempre il nuovo processo di macinazione con un portafiltro vuoto, poiché il caffè macinato già presente nel portafiltro non viene presa in considerazione quando si macina nuovamente la quantità desiderata.

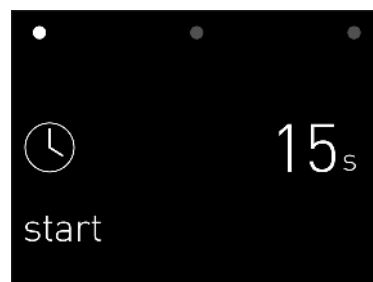
5.2 GRIND BY TIME MODE

In alternativa a grind by weight mode la tua LIGRE siji ti consente anche di macinare a tempo in grind by time mode. Il macinacaffè macina i chicchi di caffè fino al raggiungimento del tempo impostato.

In questo modo è possibile macinare quantità maggiori di caffè o anche usare il LIGRE detergente per macinacaffè per la pulizia del meccanismo di macinatura.

Per accedere a grind by time mode, toccare per circa 2 secondi l'icona del cerchio sulla schermata iniziale.

Selezionare qui il numero di secondi in cui il macinacaffè deve macinare.



AVVIO DEL PROCESSO DI MACINAZIONE

1. Posizionare il funnel sul portafiltro in modo che il caffè macinato non cada accanto al portafiltro.
2. Posizionare delicatamente il portafiltro con il funnel sul supporto portafiltro e rilasciarlo.
3. Toccare la durata visualizzata e scorrere verso l'alto o verso il basso con il dito per impostare il tempo desiderato.
4. Avviare il processo di macinazione con «start».
 - ▶ Il macinacaffè interrompe automaticamente il processo di macinazione non appena viene raggiunto il tempo impostato.
5. Rimuovere il portafiltro dal relativo supporto portafiltro e il funnel.
 - ▶ A questo punto è possibile pressare la polvere di caffè e utilizzarla per un espresso nella macchina a portafiltro.

6. Per tornare al grind by weight mode, toccare una volta il simbolo dell'orologio.

- ▶ Tornerai alla schermata iniziale.

ANNULLA PROCESSO DI MACINAZIONE

Per annullare il processo di macinazione in grind by time mode, toccare «stop» sullo schermo tattile.

5.3 IMPOSTAZIONE DEL GRADO DI MACINAZIONE

È possibile modificare il grado di macinazione utilizzando la manopola del macinacaffè. Tieni presente che puoi ruotare la manopola più volte completamente.

IMPOSTAZIONE DI UN GRADO DI MACINAZIONE PIÙ FINE

Per evitare che il meccanismo di macinatura si blocchi, regolare sempre il grado di macinazione a un livello fine durante il processo di macinazione in corso.

1. Posizionare il portafiltro sul supporto portafiltro e rilasciarlo.
 - ▶ Il processo di macinazione si avvia automaticamente.
2. Ruotare la manopola in senso orario fino a raggiungere l'impostazione desiderata. Le tacche della scala sulla manopola diventano più piccole.
Nota: il risultato della macinazione potrebbe risultare impreciso per 1-2 processi di macinazione poiché i dischi di macinazione devono adattarsi al grado di macinazione più fine e nel macinacaffè sono ancora presenti residui del caffè macinato più grossolano.

IMPOSTARE UN GRADO DI MACINAZIONE GROSSOLANO

È possibile impostare un grado di macinazione più grossolano del macinacaffè in qualsiasi momento.

1. Ruotare la manopola in senso antiorario fino a raggiungere l'impostazione desiderata. Le tacche della scala sulla manopola diventano più grandi.
2. Nota: il risultato della macinazione potrebbe risultare impreciso per 1-2 processi di macinazione poiché nel macinacaffè sono ancora presenti residui del caffè macinato più fine.

5.4 TROVARE IL GIUSTO GRADO DI MACINAZIONE

Il compito del tuo macinacaffè è macinare il più delicatamente possibile i chicchi di caffè in polvere con una granulometria uniforme, in modo da poter ottenere un espresso di ottima qualità.

Per trovare il grado di macinazione giusto, pensa a come preferisci bere il tuo espresso. In combinazione con le impostazioni di estrazione che puoi inserire sulla tua LIGRE youn macchina a portafiltro, puoi regolare il grado di macinazione in base ai tuoi gusti, alla tostatura e al tipo di chicchi di caffè.

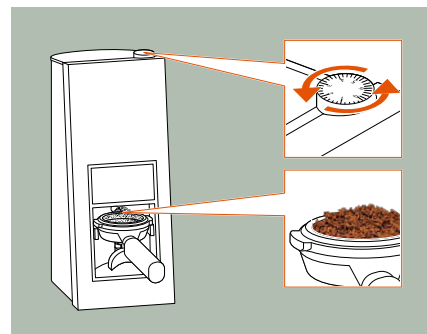
Il grado di macinazione costituisce la base dell'aroma dell'espresso. La granulometria del caffè macinato influenza in modo significativo il tempo di estrazione e quindi la velocità di scorrimento dell'acqua attraverso il filtro del caffè nel portafiltro.

Con un grado di macinazione grossolano, l'acqua scorre più velocemente e il tempo di estrazione è più breve. Il gusto dell'espresso ha note fruttate, delicate, acidule e presenta solo una leggera crema.

Con un grado di macinazione fine, l'acqua scorre più lentamente e il tempo di estrazione è più lungo. L'espresso ha un sapore più intenso, più amaro, i sapori tostati sono più evidenti e la crema è più ricca.

1. A seconda che tu voglia preparare un espresso singolo, doppio o due espressi, utilizza il filtro singolo o il filtro doppio e inserirlo nel portafiltro.
2. Posiziona il portafiltro nel tuo macinacaffè e, se necessario, ruota la manopola del grado di macinazione a un livello più fine durante il funzionamento, finché il caffè appena macinato non inizia a formare piccoli grumi.

- ▶ Il grado di macinazione costituisce ora una buona base per la preparazione di un espresso gustoso.
- ▶ Se il grado di macinazione è già troppo fine o i dischi di macinazione sono completamente chiusi, aprire i dischi di macinazione impostando il grado di macinazione su un valore più grossolano finché i grumi non raggiungono le dimensioni desiderate.



3. Pressare il caffè macinato nel portafiltro a circa 15 kg di pressione e, prima di inserirlo nella macchina a portafiltro, assicurarsi che il bordo superiore del portafiltro sia privo di polvere di caffè.

Per bere un espresso secondo il tuo gusto personale, puoi impostare diversi parametri di erogazione sulla tua LIGRE youn in modo personalizzato, che influiscono l'aroma insieme al grado di macinazione del caffè macinato.

Consulta le istruzioni per l'uso della LIGRE youn e prova anche il LIGRE guide integrato. Inoltre, ti aiuta a trovare il grado di macinazione perfetto.

È possibile trovare ulteriori informazioni, consigli e trucchi da barista sul nostro sito web ligre.com/service.

6 LE CONFIGURAZIONI

Per ottimizzare ulteriormente l'uso del tuo LIGRE siji, puoi effettuare sul macinacaffè ulteriori impostazioni.

6.1 ORIENTAMENTO DEL PORTAFILTRO

Se durante la macinatura il caffè macinato cade accanto al portafiltro, anche se si utilizza il funnel, puoi riorientare il portafiltro per ridurre la dispersione. A tal fine, regolare l'inclinazione del portafiltro nel tuo macinacaffè.

AVVISO



Il caffè macinato si carica staticamente.

Più l'aria è secca, maggiore è la carica statica sul caffè macinato. Ciò significa che il caffè macinato fresco può cadere con più frequenza accanto al portafiltro. Lo stesso vale per un grado di macinazione più grossolano rispetto a uno più fine.

Il tuo LIGRE siji è stata progettata per ridurre al minimo la carica statica del macinacaffè. Tuttavia, non possiamo garantire che il caffè macinato non cada accanto al portafiltro.

IMPOSTARE L'INCLINAZIONE DEL PORTAFILTRO

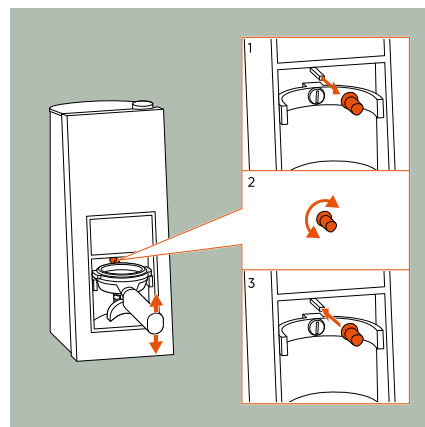
Per regolare l'inclinazione del portafiltro, il macinacaffè è dotato di un attacco in silicone per l'angolo di inclinazione.

AVVISO



L'attacco in silicone per l'angolo di inclinazione è volutamente di forma irregolare. L'inclinazione del portafiltro può essere regolata orientando l'attacco in silicone.

1. Estrarre dal macinacaffè l'attacco in silicone per l'angolo di inclinazione.
2. Ruotare l'attacco in silicone fino all'impostazione desiderata.
3. Riposizionarlo sulla parete posteriore del macinacaffè.

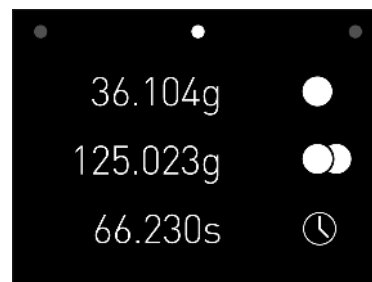


6.2 APRIRE LE STATISTICHE

Nelle statistiche, è possibile vedere a colpo d'occhio quanto caffè è già stato macinato con il macinacaffè nelle varie modalità.

Le statistiche aiutano anche a determinare il momento giusto per la pulizia del macinacaffè e quando è arrivato il momento di effettuare una manutenzione.

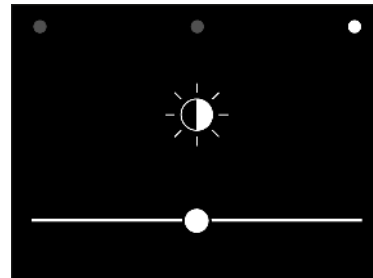
1. Per aprire il menu, toccare e tenere premuto per circa 2 secondi il simbolo del cerchio sullo schermo tattile.
 - ▶ Si apre il menu.
2. Toccare il punto centrale.
 - ▶ Appariranno le statistiche.
3. Per tornare alla schermata iniziale, toccare il punto sinistro e poi il simbolo dell'orologio.



6.3 IMPOSTAZIONE DELLA LUMINOSITÀ DEL DISPLAY

A seconda di dove installi il tuo LIGRE siji, puoi regolare la luminosità del display in base all'ambiente circostante. Questo assicura un funzionamento ottimale attraverso lo schermo tattile del macinacaffè.

1. Per aprire il menu, toccare e tenere premuto per circa 2 secondi il simbolo del cerchio sullo schermo tattile.
 - ▶ Si apre il menu.
2. Toccare il punto destro.
 - ▶ Viene visualizzata la luminosità.
3. Per impostare la luminosità del display preferita, spostare il cursore a sinistra o a destra.
4. Per tornare alla schermata iniziale, toccare il punto sinistro e poi il simbolo dell'orologio.



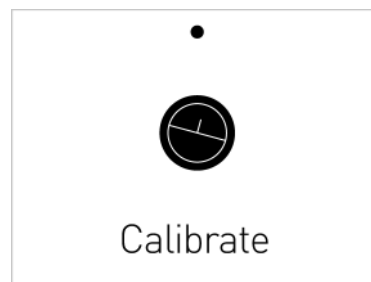
6.4 CALIBRAZIONE DELLA BILANCIA

La bilancia del macinacaffè è concepita per offrire risultati precisi anche dopo molti anni di utilizzo. Se i risultati si discostano ancora dalle aspettative, puoi ricalibrare la bilancia in pochi semplici passaggi.

Per la calibrazione è necessario un peso di esattamente 50 grammi.

È possibile utilizzare cinque monete da 2 euro+ una moneta da 1 euro per la calibrazione. Queste sei monete hanno un peso totale di esattamente 50 grammi. In alternativa, è possibile utilizzare cinque monete da 5 franchi svizzeri+ due monete da 10 centesime come peso.

1. Per aprire il menu, toccare e tenere premuto per circa 2 secondi il simbolo del cerchio sullo schermo tattile.
 - ▶ Si apre il menu.
2. Toccare il punto destro.
 - ▶ Viene visualizzata la luminosità.
3. Toccare di nuovo per circa 5 secondi il punto destro fino all'apertura del menu di calibrazione.
4. Avviare la calibrazione toccando brevemente «Calibrazione» e seguire le istruzioni sullo schermo tattile.
5. Quando appare «Insert Empty», posizionare delicatamente un portafiltro doppio o singolo vuoto sul supporto portafiltro e lasciarla. Quindi toccare «OK».
 - ▶ Il display passa a «Add 50g».
6. Aggiungere un peso di 50 grammi e toccare «OK».
 - ▶ La calibrazione si avvia automaticamente.
 - ▶ Dopo alcuni secondi, il display torna all'impostazione della luminosità: la calibrazione è stata completata.
7. Se si desidera annullare la calibrazione, toccare brevemente il piccolo punto in alto al centro.



7 LA PULIZIA E MANUTENZIONE

Una pulizia regolare assicura che il tuo macinacaffè funzioni perfettamente. In questo modo, non solo si ottengono risultati di macinazione costanti, ma si prolunga anche la vita utile del LIGRE siji.

AVVISO



Detergenti non idonei o dosaggi errati possono danneggiare il tuo LIGRE siji. Si consiglia di utilizzare LIGRE i detergenti. I LIGRE detergenti sono stati sviluppati appositamente per il tuo LIGRE siji e ottimizzati per il macinacaffè. Consentono una pulizia ottimale e assicurano una lunga durata del tuo LIGRE siji.

7.1 PULIRE MACINACAFFÈ

Si consiglia di pulire la tua LIGRE siji incll l'uscita della polvere almeno una volta alla settimana.

AVVISO



Acqua e umidità nel contenitore per chicchi può far sì che il meccanismo di macinatura si attacchi, si blocchi e quindi si danneggi.

- Pulire il contenitore per chicchi e il meccanismo di macinatura solo con un panno leggermente umido.
- Lasciare asciugare completamente il macinacaffè dopo la pulizia.

1. Spegnerne il macinacaffè dall'interruttore di rete sul retro e scollegare la spina dalla rete di alimentazione.
2. Rimuovere l'attacco in silicone dal pannello posteriore sopra il supporto portafiltro e metterlo da parte.
3. Con un aspirapolvere rimuovere tutta la polvere di caffè nell'area di uscita della polvere e nell'area del supporto portafiltro.
4. Pulire i piedini in gomma con un panno umido.
5. Pulire le superfici e il cavo del macinacaffè con un panno morbido e umido.
6. Per evitare la formazione di aloni, asciugare il macinacaffè con un panno morbido.

7. Reinserire l'attacco in silicone.
8. Inserire la spina di rete e accendere il macinacaffè dall'interruttore di rete.

7.2 PULIZIA DEL MECCANISMO DI MACINATURA

Per ottenere risultati di macinatura sempre ottimali, pulire il meccanismo di macinatura con il LIGRE detergente per macinacaffè dopo ogni consumo di 2 kg di chicchi.

I valori visualizzati nelle statistiche aiutano a stimare quando è necessario pulire il meccanismo di macinatura. Per saperne di più, consultare 6.2, "Aprire le statistiche".

AVVISO



Per la pulizia del meccanismo di macinatura si consiglia di utilizzare il LIGRE detergente per macinacaffè.

AVVISO



Rimuovere preventivamente l'attacco in silicone per l'angolo di inclinazione e metterlo da parte al sicuro.

PULIZIA DEL MECCANISMO DI MACINATURA CON IL DETERGENTE PER MACINACAFFÈ

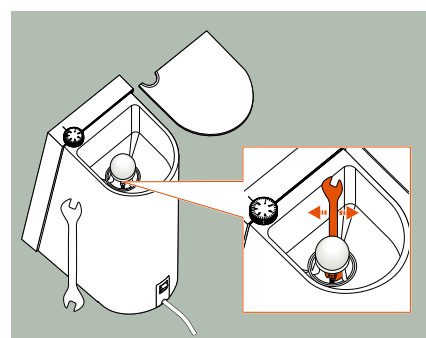
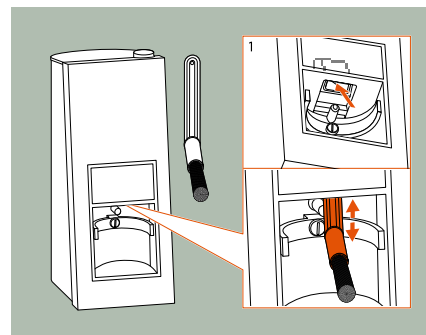
1. Spegnerne il macinacaffè dall'interruttore di rete sul retro e scollegare la spina dalla rete di alimentazione.
2. Svuotare il contenitore per chicchi e pulirlo con un aspirapolvere.
3. Rimuovere l'attacco in silicone dal pannello posteriore sopra il supporto portafiltro e metterlo da parte.
4. Con un aspirapolvere rimuovere tutta la polvere di caffè nell'area di uscita della polvere e nell'area del supporto portafiltro.
5. Riempire 2 cucchiaini colmi LIGRE con detergente del macinacaffè nel contenitore per chicchi.
6. Inserire la spina di rete e accendere il macinacaffè dall'interruttore di rete.
7. Selezionare la quantità per un espresso doppio e posizionare il portafiltro sull'apposito supporto portafiltro.
8. Al termine del processo di macinazione, svuotare il portafiltro e smaltire il granulato macinato.
9. Ripetere l'operazione fino a quando il detergente per macinacaffè non sarà più presente nel macinacaffè.
10. Inserire circa 3 cucchiaini di chicchi di caffè nel contenitore per chicchi e macinarli fino a ottenere solo polvere di caffè pura.

11. Utilizzare un aspirapolvere per rimuovere eventuali residui di detergente per macinacaffè dall'uscita della polvere e nell'area del supporto portafiltra.
 - ▶ Il meccanismo di macinatura del macinacaffè è ora completamente pulito.
12. Reinserire l'attacco in silicone.
 - ▶ Il tuo LIGRE siji è pronta per un nuovo processo di macinazione.

RIMOZIONE DELL'OSTRUZIONE DALL'USCITA DELLA POLVERE E/O DAL MECCANISMO DI MACINATURA

Il caffè macinato può intasare l'uscita del macinacaffè e bloccarla completamente. Non è più possibile erogare caffè macinato.

1. Utilizzare il manico della spazzola per la pulizia del gruppo erogatore o il manico di un cucchiaino per liberare il canale di macinazione da eventuali residui di caffè macinato. A tal fine, introdurre il manico della spazzola nell'uscita della polvere dal basso e raschiare le superfici per pulirle.
2. Se il meccanismo di macinatura continua a bloccarsi, provare prima ad aprire ulteriormente i dischi di macinazione impostando un grado di macinazione più grossolano per eliminare il blocco.
3. Se il meccanismo di macinatura è ancora bloccato, spegnerlo e staccare la spina. Quindi svuotare completamente il contenitore per chicchi, in modo che non ci siano più chicchi al suo interno.
4. Quindi, con una chiave a forcella di misura 11, spostare leggermente la vite del meccanismo di macinatura per rimuovere eventuali ostruzioni causate dalla sporcizia.
5. Infine, aspirare il contenitore per chicchi e l'uscita della polvere. Osservare la procedura di cui al punto 4.1 "Configurazione e collegamento", inserire la spina di rete e riaccendere il macinacaffè.



AVVISO



La spazzola per la pulizia del gruppo erogatore è disponibile come accessorio nel nostro negozio online al seguente indirizzo ligre.com.

7.3 MANUTENZIONE

Per garantire un funzionamento sicuro a lungo, si consiglia di far eseguire una manutenzione LIGRE siji dopo ogni 300 kg di caffè macinato dal LIGRE servizio di assistenza.

Il LIGRE Customer Center è lieto di offrirti assistenza.

8 DATI TECNICI

Tipo	Macinacaffè siji
Tensione	220-240 V ~ 50 Hz
Potenza assorbita	320 W
Livello di potenza sonora	< 70 dB(A)
Giri al minuto	1.350 giri/min
Potenza produttiva	1-3 g/s
Volume del contenitore per chicchi	250 g
Peso a vuoto	6,7 kg
Larghezza x altezza x profondità	140 x 345 x 224 mm
Temperatura ambiente per il corretto funzionamento	da +10 °C a +35 °C
Certificazione	

9 LA RISOLUZIONE DEI PROBLEMI

Qui è riportata una panoramica dei possibili guasti, delle loro cause e di come eliminarli.

Errore	Causa	Risoluzione dei problemi
Perché lo schermo tattile del mio macinacaffè mostra il messaggio «!!!»?	Il macinacaffè ha registrato un errore durante la pesatura.	Rimuovere il portafiltro dal macinacaffè, attendere qualche secondo e avviare un nuovo processo di macinatura.
	Il grado di macinazione attuale è impostato troppo fine.	Estrarre il portafiltro dal macinacaffè e impostare un grado di macinazione più grossolano. Maggiori informazioni nel 5.3, "Impostazione del grado di macinazione".
	Il grado di macinazione è stato impostato a un livello più fine con il meccanismo di macinatura fermo.	Estrarre il portafiltro dal macinacaffè e impostare un grado di macinazione più grossolano. Maggiori informazioni nel 5.3, "Impostazione del grado di macinazione".
Perché il processo di pesatura non si avvia?	Il portafiltro è stato inserito nel macinacaffè spento.	Controllare che il macinacaffè sia collegato e acceso. Rimuovere il portafiltro dal macinacaffè, attendere qualche secondo e avviare un nuovo processo di macinatura.
	Il macinacaffè non è più calibrato correttamente.	Ricalibrare il macinacaffè. Maggiori informazioni nel 6.4, "Calibrazione della bilancia".

Errore	Causa	Risoluzione dei problemi
Perché il macinacaffè non macina e indica che il contenitore per chicchi è vuoto anche se ci sono abbastanza chicchi?	La macinatura è impostata troppo fine e il macinacaffè è bloccato.	Aumentare il grado di macinazione utilizzando la manopola. Potrebbe essere necessario girare un intero giro o più per eliminare il blocco. Quindi impostare nuovamente la macinatura desiderata.
	L'uscita della polvere e/o i dischi di macinazione sono bloccati.	Pulire il macinacaffè con un aspirapolvere, la spazzola per il portafiltro e, se necessario, una chiave a forcina misura 11. Maggiori informazioni nel 7.2, "Pulizia del meccanismo di macinatura".
Perché il mio macinacaffè annulla il processo di macinazione e mostra il messaggio «!!!»?	Il portafiltro è stato toccato.	Rimuovere il portafiltro dal macinacaffè, eliminare il caffè macinato e avviare un nuovo processo di macinazione.
	Il macinacaffè o il portafiltro traballano o vibrano durante il funzionamento.	Assicurarsi che il macinacaffè sia posizionato correttamente e che i piedini in gomma del macinacaffè siano puliti. Maggiori informazioni nel 4.1, "Configurazione e collegamento".
Perché la macinatura del caffè macinato non corrisponde all'impostazione del macinacaffè?	La manopola per l'impostazione del grado di macinazione è stata serrata eccessivamente.	Con il macinacaffè in funzione, regolare il grado di macinazione a un livello più fine finché i dischi di macinazione non si toccano in modo udibile. Il macinacaffè è ora impostato su zero. Quindi impostare il grado di macinazione desiderato. Maggiori informazioni nel 5.3, "Impostazione del grado di macinazione".

Errore	Causa	Risoluzione dei problemi
Perché il caffè macinato non viene erogato dopo il processo di macinazione?	Il macinacaffè è ancora umido dopo la pulizia.	Lasciare asciugare completamente il meccanismo di macinatura e il macinacaffè.
	I chicchi di caffè sono troppo umidi o troppo oleosi.	Pulire il macinacaffè e il meccanismo del macinacaffè e lasciare asciugare bene il tutto. Maggiori informazioni in 7.1 "Pulire macinacaffè" e 7.2 "Pulizia del meccanismo di macinatura" Utilizzare altri chicchi di caffè.
Perché il mio macinacaffè è più rumoroso del solito durante il processo di macinazione?	Il coperchio del contenitore per chicchi non è montato correttamente.	Posizionare correttamente il coperchio sul contenitore per chicchi.
	Il contenitore per chicchi è vuoto.	Riempire il contenitore per chicchi con chicchi di caffè freschi.
Perché il caffè macinato cade durante la macinatura?	Il caffè macinato presenta una carica statica.	Utilizzare il funnel fornito in dotazione.
		Regolare il supporto portafiltro.
		Maggiori informazioni nel 6.1, "Orientamento del portafiltro". Bagnare un cucchiaino di acqua senza riempirlo. Quindi mescolare una volta i chicchi nel contenitore per chicchi con il cucchiaino bagnato. In questo modo si riduce la carica statica.

AVVISO



Se non sei riuscito a correggere l'errore o se l'errore si verifica frequentemente, saremo lieti di aiutarti.

Maggiori informazioni nel 12, "Il LIGRE Servizio Clienti".

10 TUTELA DELL'AMBIENTE ED ENERGIA

RISPARMIARE ENERGIA

Se non utilizzi il tuo macinacaffè per un periodo di tempo prolungato, puoi spegnerla dall'interruttore di alimentazione sul retro. Così puoi risparmiare energia e tutelare l'ambiente.

CONSERVAZIONE DELL'IMBALLAGGIO

Conservare l'imballaggio originale per un'eventuale spedizione a scopo di assistenza o manutenzione.

Se ciò non fosse possibile, smaltire il materiale di imballaggio in conformità alle norme locali in materia di gestione dei rifiuti e conferire l'imballaggio per il riciclo. La pratica borsa in cui è stata consegnata la tua LIGRE siji può essere riutilizzata per altri scopi. Così contribuisce a tutelare l'ambiente e a promuovere la sostenibilità.

SMALTIMENTO DELL'APPARECCHIO

Se un giorno desideri smaltire il tuo macinacaffè, ti preghiamo di farlo nel rispetto dell'ambiente, in modo da poter riutilizzare preziose materie prime. È possibile richiedere informazioni sugli attuali percorsi di smaltimento presso l'autorità locale o l'amministrazione cittadina.

11 LA GARANZIA LEGALE

La garanzia legale sul LIGRE siji ha una durata di 24 mesi dal ricevimento della merce. LIGRE non si assume alcuna responsabilità per le conseguenze di un utilizzo improprio o non conforme alla destinazione d'uso.

In linea di principio, i danni o malfunzionamenti causati da depositi o impurità non sono coperti né dalla garanzia del produttore né dalla garanzia legale.

12 IL LIGRE SERVIZIO CLIENTI

La tua soddisfazione è importante per noi. Hai altre domande sulla tua LIGRE siji? Hai bisogno di ulteriori informazioni o di supporto per perfezionare la tua esperienza di caffè?

Puoi contattarci in vari modi:

- inviaci un messaggio dal modulo di contatto su ligre.com
- scrivici un'e-mail a: wecare@ligre.com
- chiamaci al: +43 5373 62190601
- su richiesta possiamo risponderti anche via WhatsApp

Il LIGRE Customer Center sarà volentieri al tuo fianco per aiutarti e consigliarti.

AVVISO



Sul nostro sito web troverà ligre.com/service molte informazioni utili e video sul funzionamento e la manutenzione di LIGRE siji oltre a FAQ, altri manuali e documenti.

Versione 1.1 (2025)

Modifiche tecniche ed errori esclusi.

Produttore:

LIGRE GmbH & Co KG · Innstraße 2 · A-6342 Niederndorf · Österreich